

Technische Daten



Bühne

Maße: Breite 6,50 m, Tiefe 4,50 m (Vorhanglinie), Höhe 5,00 m (Portal)
Bühne auch als halboffene oder offene Variante möglich
Hintergrund: Schwarz oder Silber
Beleuchtbares Portal
1 Flügel
Auf Wunsch: Nebelmaschine (fernbedienbar FOH)

Licht

Ausleuchtung der Bühne in 4 Farben, von vorne, hinten und Seite, mit
7,5 kW aus einer Zuschauerbrücke
Programmierbares Lichtpult
66 Dimmerkanäle LLT + MA Dimmer

Im Detail:

- 10 1 kW PAR 64 CP 62 als Backlights
- 6 1 kW PAR 64 CP 62 als Gassenlicht (3 links, 3 rechts)
- 8 1 kW PAR 64 sowie 2x Chroma Batten 300 Pulsar RGB
LED Rampen (Floor)
- 6 Profiler ETC Source 4, 575 W, davon 2x Zoom und 4x 26°
(davon 2x mit Irisblende)
- 10 Showtec Sunstrip Active DMX Blinder (variabel einsetzbar)
- 1 Verfolgerscheinwerfer Niethammer Enizoom 2 kW
zusätzl. Verfolger Narva 1 kW möglich
- 30 PAR 30 im Saal verteilt (Rang + Parkett) Saal-, bzw.
Tischbeleuchtung
- 1 Stroboskop
- 1 Spiegelkugel 50 cm mit schaltbarem Motor

Ton

PA: Meyer Sound

Die Tonanlage ist eingemessen und vollständig entzerrt. Sie ist so konfiguriert, dass sowohl eine optimale Sprachbeschallung, als auch eine ausgezeichnete Musikbeschallung möglich ist.

- 4 Meyer UPA
- 2 Meyer USW Bässe (Passiv)
- 3 Delayline Meyer MM4
- 2 Monitorwege mit 4 Boxen
- 1 8 Kanal Subsnahe für die Bühne

Foyerbeschallung mit 4x JBL Control One möglich. Sowohl mit Saalton, als auch saalunabhängige Beschallung möglich.

FOH:

- 1 Pult Midas Verona 40 Kanal mit 8 Aux-Wegen + 8 Subgruppen
- 4 dbx 266 xl Kompressor / Gate / Limiter
- 2 31 Band Terzband EQ für Monitorwege
- BSS Soundweb und Patchbay
- Effekt: Lexicon MPX550 dual channel pro reverb
- Zuspieler: CD Tascam CD-01U / Tascam MD/SD Kartenspieler / 1x Apple iMac

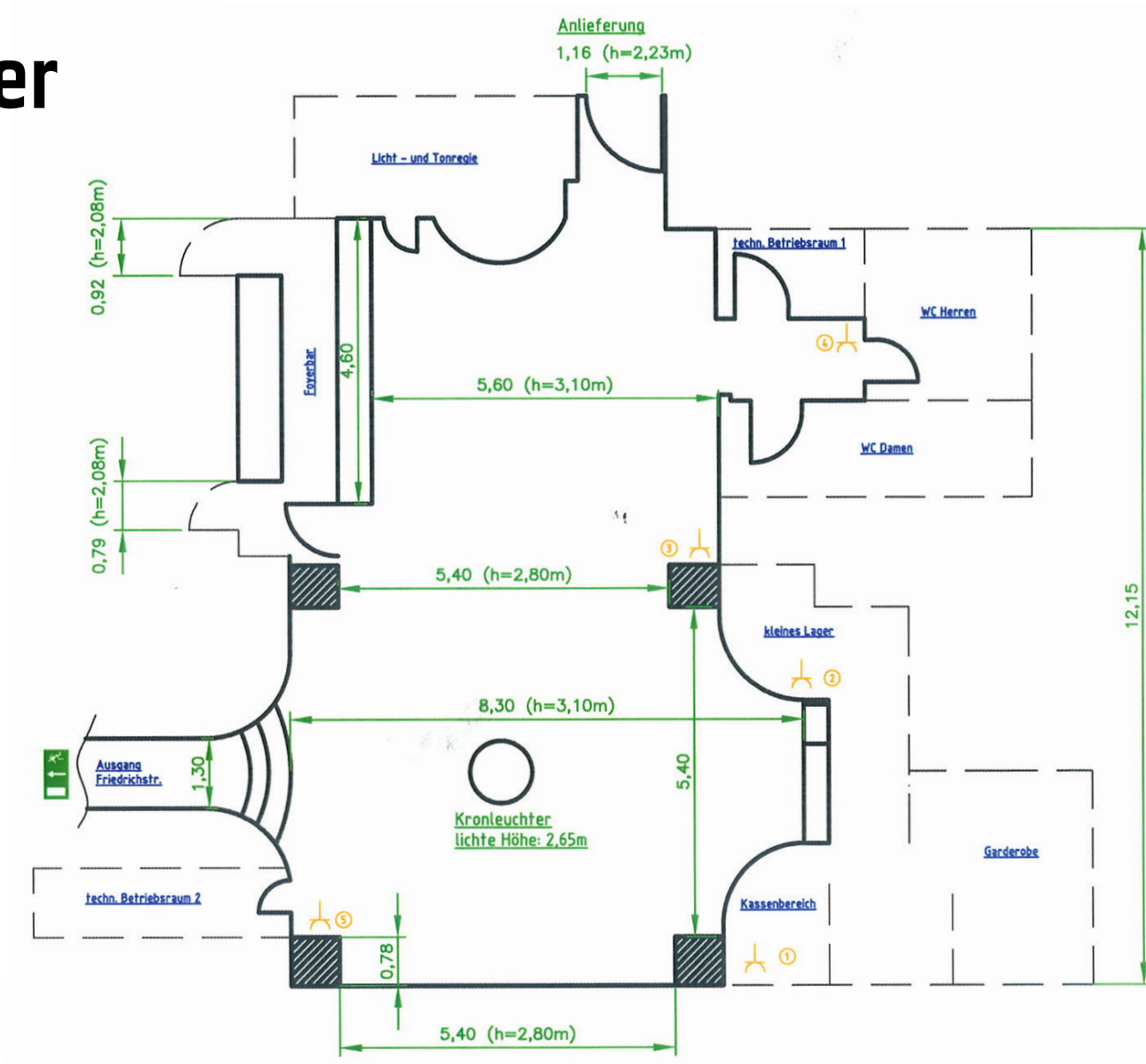
Mikrofone:

- 6 Funkstrecken Sure ULX P4 (4 Taschensender, 2 Handsender (SM 58))
- 2 Funkstrecken Shure UR 4D (2 Taschensender, 2 Handsender (optimal 2x SM58, 1x Beta 87))

Sonstige Mikrofonie:

- 5 Kopfbügel Shure WBH 53T, 2 Shure SM 58 kabelgebunden, 1 Sennheiser Beta 87 kabelgebunden, 2 Shure Beta 91 Grenzflächen, Schöps Stereo Mikro - Eingerichtet für Saal-Atmo, 5 passive DI-Boxen, diverse Mikrostativ

Grundriss Foyer

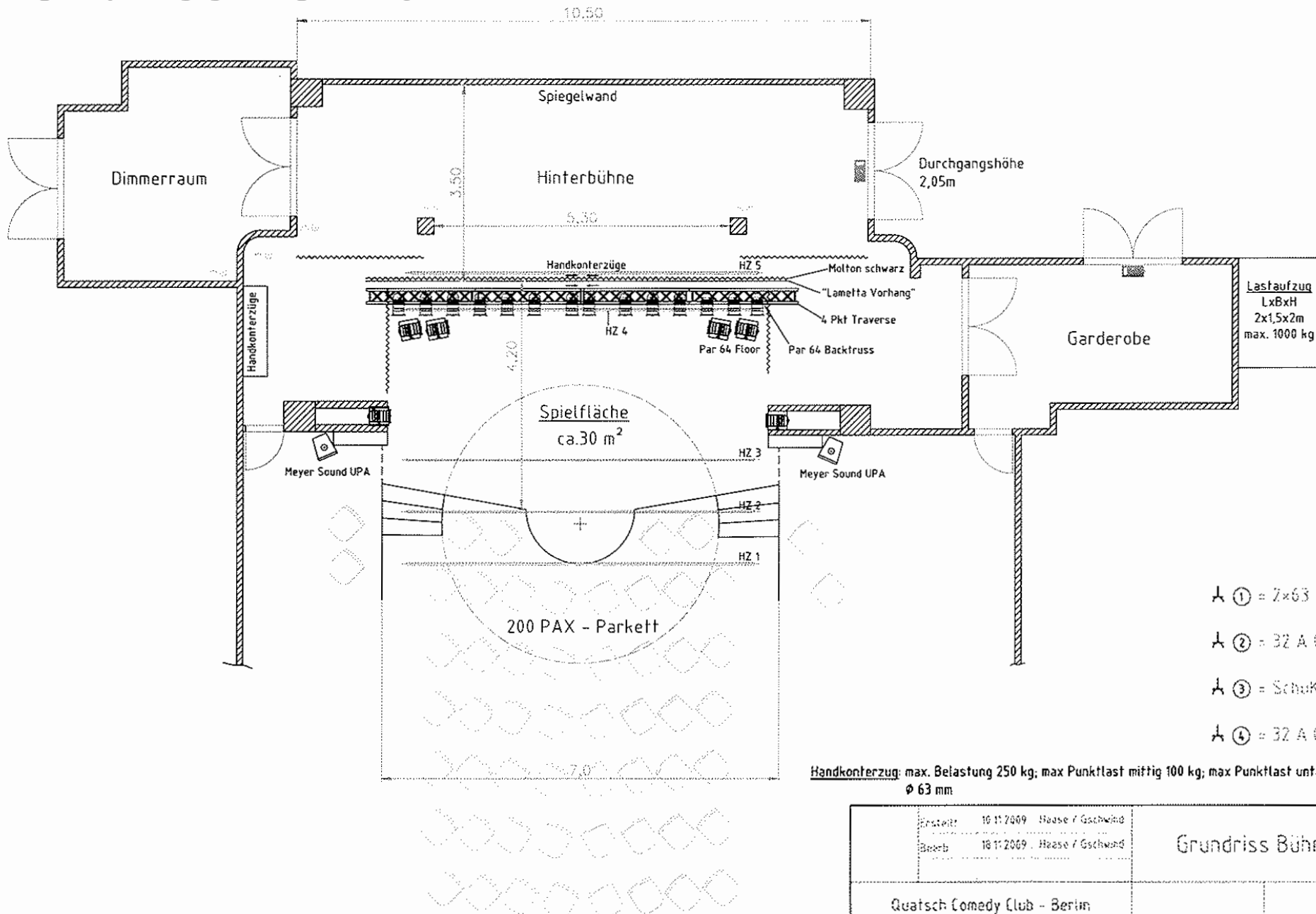


	Erstellt	13.06.2010	Haase / Gschwind	Grundriß Foyer	Maßstab
	Ges.				1:100
Quatsch Comedy Club - Berlin Serious Fun GmbH & Co KG / Reinhardstraße 6 / 10117 Berlin				ISO A4	
Alle Maße sind am Bau zu prüfen!					

- ⚡ ① = 1x32 A CEE, 1x 16 A CEE, 3x Schuko
- ⚡ ② = 1x Schuko
- ⚡ ③ = 1x Schuko
- ⚡ ④ = 2x Schuko
- ⚡ ⑤ = 1x Schuko

— — — — — angrenzende Räume

Grundriss Bühne

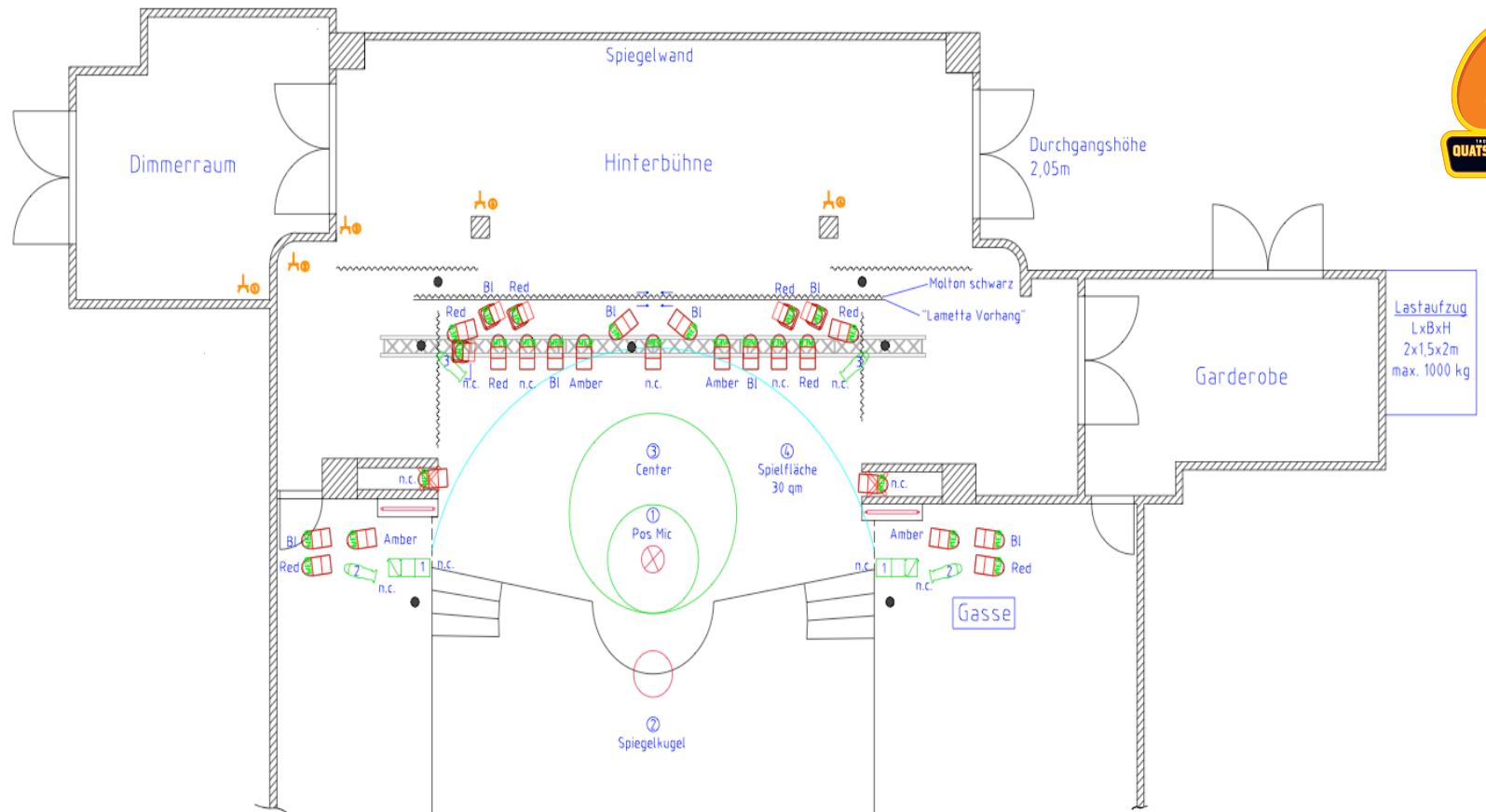


- Ⓐ ① = 7x63 A CEE
- Ⓐ ② = 32 A CEE
- Ⓐ ③ = SchuKo
- Ⓐ ④ = 32 A CEE / 3xSchuKo

Handkonterzug: max. Belastung 250 kg; max Punktlast mittig 100 kg; max Punktlast unter Aufhängung 150 kg
 Ø 63 mm

Erstellt:	10.11.2009	Heise / Geschwind	Maßstab
Bereit:	18.11.2009	Heise / Geschwind	
Grundriss Bühne			1:50
Quatsch Comedy Club - Berlin			ISO A2
<small>Serious Fun GmbH & Co KG / Reinhardtstraße 6 / 10117 Berlin</small>			<small>Alle Maße sind am Bau zu prüfen!</small>

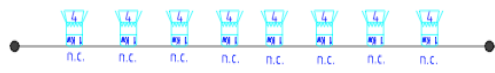
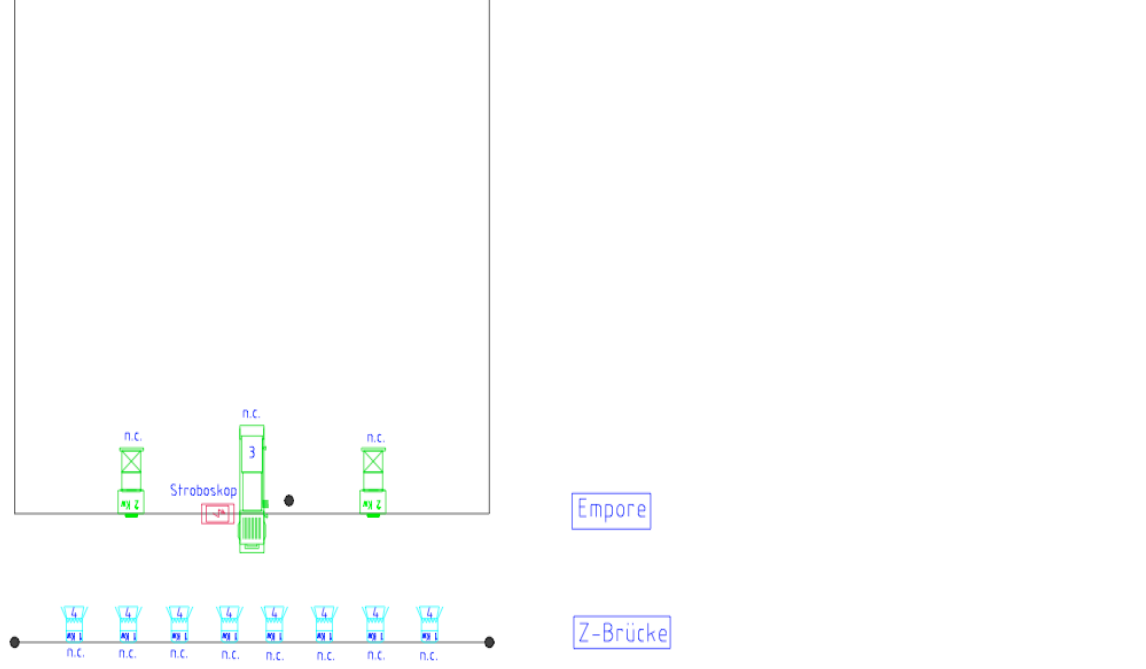
Lichtplan



- Hartingversatz
- ⚡ ① = 2x63 A CEE
- ⚡ ② = 32 A CEE
- ⚡ ③ = SchuKo
- ⚡ ④ = 32 A CEE / 3xSchuKo

	ETC Source four 26°-50°		PAR 64 CP 61
	VEB Narva Profiler 2 kW		PAR 64 Floor CP 61
	Strand Profiler 1 kW 45°-0°-90°		PC-Scheinwerfer 1 kW
	Niethammer Unispot Verfolger 2 kW		Linestra (Portal)

Erstellt	03.04.2010	Gschwind / Haase	Lichtplan	Maßstab 1:50
Ges.				
Quatsch Comedy Club – Berlin Serious Fun GmbH & Co KG / Reinhardtstraße 6 / 10117 Berlin			ISO A1	



Dekorationen und Einbauten

Für den gefahrlosen und vorschriftsgemäßen Ablauf von Veranstaltungen ist es notwendig, einige Richtlinien zu beachten. Der Quatsch Comedy Club unterliegt als öffentlich zugängliche Veranstaltungsstätte der Berliner Versammlungsstättenverordnung (VstättVO). Bei Fragen liegt diese im Büro des Technischen Leiters aus.

Bitte geben Sie als Veranstalter die folgenden Hinweise an alle Personen weiter, die im Rahmen der von Ihnen geplanten Veranstaltung mit Dekorationsarbeiten in unseren Räumen tätig sind oder Dekorationen fertigen und liefern.

Stoffe • alle eingesetzten Stoffe müssen mindestens schwerentflammbar nach B1 sein (Nachweis)

Holz • verbaute Hölzer müssen immer gehobelt sein.

Papier • Papier darf über Kopf grundsätzlich nicht verbaut werden. Gegen einzelne Plakate bis max. A0 haben wir nichts einzuwenden.

Sicherung • Über Kopf aufgehängte Gegenstände sind doppelt zu sichern. Zur Sicherung geeignet sind ausschließlich unbrennbare Materialien (Stahlseil, verschweißte Ketten). Die Sicherungen dürfen verschlossen werden mit: Schäkeln, Kettennotgliedern, Karabinerhaken mit zusätzlicher Verschraubung.

- Über einer Bühne gilt 7-fache Sicherheit. Das heißt, ein 10 kg schwerer Gegenstand ist von seiner Halterung und der Sicherung so auszulegen, dass diese 70 kg Last aushalten.
- Über Flächen, die für Publikum zugänglich sind gilt 12-fache Sicherheit.

Podeste • Podeste, die für die Benutzung durch Zuschauer vorgesehen sind, müssen ab einer Höhe von 30 cm mit einem Geländer umgeben sein.

- Podeste, die bestuhlt werden sind grundsätzlich mit einem Geländer zu versehen.

Befestigung • Grundsätzlich sind in die Wände und Böden etc. keine Tackernadeln einzubringen!

- Der Einsatz von Klebebändern ist nicht gestattet.
- Eine Befestigung mit Nadeln in vorhandene Stoffe ist normalerweise problemlos möglich.

Feuer • Feuer ist im gesamten Raum nicht gestattet (nicht auf der Bühne, keine Kerzen, nicht im gastronomischen Bereich - Rechauds u.ä. sind elektrisch zu betreiben).

Sollten Unklarheiten über Vorschriften oder über die Verwendbarkeit von Materialien bestehen oder Fragen zu möglichen Einkaufsquellen auftauchen, rufen Sie uns an. Wir beraten Sie gerne.

ear & eye GbR

Technische Leitung Quatsch Comedy Club

Parkraum

